



帳號：380057500X 單位：桃園市立東安國民中學 組別：乙組

1.基本資料填報 2.用電資料填報 3.用油資料填報 4.用水資料填報 5.用紙資料填報 6.年度填報列印 登出系統

1-1 基本資料

列印PDF

機關基本資料			
機關代碼	380057500X		
機關全名	桃園市立東安國民中學		
機關地址	桃園市平鎮區平東路168號		
電子信箱	tc005@tajh.tyc.edu.tw		
上級機關(機關代碼)	桃園市政府教育局 - (380040000E)		
機關屬性類型	類別：國民中學第一類	編號：05-21	EUI基準值：21
用油不列考評	否		
能源管理填報人員資料			
姓名	陳薇俗	女	職稱 事務組長
電話	03-4601407		電話分機 52
傳真電話	03-4602755		傳真分機
電子信箱	tc063@tajh.tyc.edu.tw		
建築面積資料			
建築面積	建築物總樓地板面積(平方公尺) (含室內停車場面積)		31684 平方公尺
	室內停車場地板面積(平方公尺)		1242 平方公尺
	建築物(棟數, 所屬電號之下, 獨棟建築物棟數)		7 棟
	辦公方式		合署辦公大樓

單位工作人員數調查，請於下表填入單位目前人數			
項次	名稱	人數(人)	說明
1	編制人員	69	請填現況編制人員數(機關：正常編制人員，學校：含教職員工)
2	非編制人員	27	編制人員外並常駐於單位的工作人員
3	學生人數	618	請填當年學生人數(含目前學校及訓練所在學學生人數)
4	洽公人數	300	請填當年服務人數(概估當年度外部洽公、旅客、遊客...人數)
	例： 某單位內之工作人員共有20人， 其中編制人員10人、擴大就業人員6人、駐警2人、義工2人，則： 1.編制人員：10人 2.非編制人員：10人(擴大就業人員6人+駐警2人+義工2人) 3.學生人數：877人		

1-2 問卷

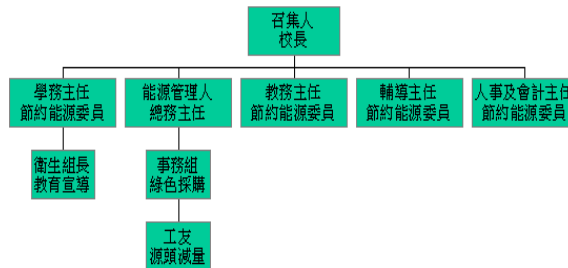
一、整體性作法：	達成(是/否)
(一)建立分層管理制度： 1.已成立四省推動小組，由副首長擔任召集人，並指派專人辦理四省業務之推動。	是
2.四省推動小組負責督導考核本單位及所屬執行單位四省目標與計畫之擬定、執行與成效檢討。	是
(二)將「四省」列為經常性辦理業務，並利用內部各種集會場合或活動中宣導節約能源觀念及作法。	是
(三)在貴單位負責業務類別	行政人員
(四)貴單位每年編列節能改善預算	10萬以下
二、省電：	
(一)配合公務機關財產使用年限規定，中央空調主機使用超過8年，窗、箱型、分離式冷氣機使用超過5年，已請空調專業技師或廠商進行評估，效率低於經濟部能源局公告之能源	是

效率基準者，應予以汰換，並優先採用變頻式控制中央空調主機或冷氣機。	
(二)照明燈具新設或汰換時，已請專業技師或廠商進行規劃設計適當照明配置，採用節能標章高效率照明燈具及電子式安定器。	是
(三)出口指示燈、避難方向指示燈、消防指示燈等，至101年前全面採用省電LED應用產品。	是
(四)貴單位目前針對於空調系統已在實行的節能能源措施有哪些?(可複選)	室內溫度設定管理(26度以上) 汰換低效率主機 空調運轉時間管理
(五)貴單位目前針對於照明系統已在實行的節能能源措施有哪些?(可複選)	採用T5電子式安定器日光燈具 LED避難逃生指示燈 照明需求較低之場所，採隔盞開燈方式減少燈管數
(六)貴單位對於目前貴單位最需要改善項目為何?(可複選)	汰換低效率主機 採用高效率照明燈具
三、省水：	
(一)水龍頭、馬桶等用水設備採用省水標章產品，並定期檢視是否漏水。	是
(二)已設置雨水回收系統。	否
(三)使用窗型冷氣機者，已完成回收冷凝水供澆灌、洗滌之用。	是
(四)使用含有水處理過濾之飲水機，其水處理設施已加裝廢水回收設備。	否
(五)馬桶已加裝大號、小號兩段式沖水配件。	否
四、省油：	
(一)各直轄市政府環保局及各縣(市)鄉鎮區公所，應定期檢視垃圾減量執行情形，調整垃圾清運、資源回收車輛之行進動線及出勤週期，以提高載運效率。(各直轄市政府環保局等單位填報)	否
(二)公務車調派應儘量共乘，減少車輛出勤次數。	無此項目
(三)每月記錄統計與管控公務車輛之油量。	無此項目

1-3節約能源小組填單

推動小組成員	姓名	職稱	工作內容
召集人	陳思嘉	校長	督導各處室行政人員節約能源
管理人	廖建智	總務主任	分配節約能源各項措施工作
執行人	陳薇俗	事務組	檢查各項節能措施是否確實執行

東安國中節約能源小組組織圖



2-1用電資料填報 - 電錶資料申報

年度總用電度數	96年	97年	98年	99年	100年	101年	102年	103年	104年
單位:kWh	395160	365480	341496	330360	328480	313160	317000	312400	304160

序號	電號	收據月份	總用電度數 (kWh)	分攤比例 (%)	分攤用電度數 (kWh)	扣除用電度數 (kWh)	備註
1	04584455114	104/1-12	304160	100.0	304160	0	
2	合計		304160		304160	0	

● 年度節約率(%) :	2.64%	註:● : 達成用電年度目標1% ; ● : 未達成用電個別目標1%
● 累計節約率(%) :	23.03%	註:● : 達成104年用電總體目標10% ; ● : 未達成104年用電總體目標10%
● EUI :	10 kWh/m ² .year	註:● : 年度EUI < 所屬機關EUI基準值 ; ● : 年度EUI > EUI基準值 (註:至104年EUI值應降至基準值之下)
填報面積 :	31684平方公尺	
機關類別 :	05-21 : 國民中學第一類	

所屬機關EUI基準值： 21 kWh/m ² .year	
用電正(負)成長原因	
正成長	負成長
<input type="checkbox"/> 單位搬遷(擴編) <input type="checkbox"/> 新增(整建、拆除)建築物 <input type="checkbox"/> 業務量增加 <input type="checkbox"/> 人員或設備增加 <input type="checkbox"/> 其他	<input type="checkbox"/> 汰換老舊設備 <input type="checkbox"/> 單位搬遷(整併) <input type="checkbox"/> 人員及設備減少 <input type="checkbox"/> 其他
請詳述原因(限500字以內)	
<div style="border: 1px solid black; height: 100px;"></div>	
註：用電正(負)成長超過50%·請提報原因說明(至少50字)	

2-2用電資料填報 - 空調設備申報

序號	空調設備名稱	型式	設備年份 (西元)	冷凍能力	單位	現在數量 (台)	運轉時數 (小時/年)	備註
1	窗型冷氣機	窗型	2011	1~3	RT	1	800	
2	窗型冷氣機	窗型	2011	1~3	RT	8	500	
3	窗型冷氣機	窗型	2011	1~3	RT	2	500	
4	窗型冷氣機	窗型	2000	1~3	RT	5	700	
5	窗型冷氣機	窗型	2013	1~3	RT	9	400	
6	窗型冷氣機	窗型	2008	1~3	RT	6	700	
7	窗型冷氣機	窗型	2007	1~3	RT	1	500	
8	窗型冷氣機	窗型	2014	1以下	RT	18	500	
9	窗型冷氣機	窗型	2015	1~3	RT	2	500	
10	分離式冷氣機	分離式	2005	3~5	RT	4	20	
11	分離式冷氣機	分離式	2000	3~5	RT	5	500	
12	分離式冷氣機	分離式	2008	3~5	RT	4	500	
13	分離式冷氣機	分離式	2014	3~5	RT	2	500	

2-3用電資料填報 - 照明設備申報

序號	燈具名稱	安定器型式	容量規格	耗電 功率 (W)	數量 (盞)	運轉時數 (小時/年)	備註
1	日光燈	電子式安定器,燈管型式T8	40W*2	0	1406	1200	
2	日光燈	電子式安定器,燈管型式T8	20W*4	0	32	800	

2-3用電資料填報 - 逃生避難指示燈填報

序號	燈具名稱	容量規格	耗電功率 功率 (W)	現在數量 (盞)	備註
1	傳統避難方向燈	10W×1	0	10	

2-4用電資料填報 - 公用設備申報

序號	公用設備名稱	耗電功率	單位	現在數量 (台)	運轉時數 (小時/年)	備註
1	飲水機(開飲機、熱水瓶等)	0.8	kW	13	8760	1台已故障
2	熱水器(電熱鍋爐、電熱水器等)	9.9	kW	2	300	

2-5用電資料填報 - 資訊/電腦機房申報

序號	機房名稱	機房面積 (平方公尺)	溫度 設定 (度)	空調容量	單位	空調 數量 (台)	空調型式	空調運轉 時數 (時/年)	空調 用電量 (kWh)	UPS 容量 (KVA)	UPS 數量 (台)	UPS 運轉時數 (時/年)	機櫃 數量 (個)	總用電量 (kWh/年)
1	電腦機房	3	26	0	RT	1	窗型	8760	0	0	0	8760	2	0

2-6用電資料填報 - 能源管理系統申報

能源管理系統	
能源管理系統	無

2-7用電資料填報 - 節電汰舊換新

說明：僅針對104年度已執行汰舊換新或增設節能設備之數量、容量及金額進行申報

已執行重點項目	執行內容說明	裝置數量	裝置單位	總裝置容量	總裝置單位	總投資金額(萬元)	備註說明
空調系統	(1)汰換8年以上中央空調主機	0	台	0.0	RT	0.0	
空調系統	(2)汰換窗、分離式、箱型冷氣機	0	台	0.0	kcal/hr	0.0	
照明系統	(1)採用20W T8 燈管電子式安定器日光燈具	60	盞	0.0	-	1.0	
照明系統	(2)採用40W T8 燈管電子式安定器日光燈具	82	盞	0.0	-	1.0	
照明系統	(5)室內如廁所、茶水間、走道、中庭走廊或辦公室裝設照明自動控制器(如時序控制器)以控制燈具開關	0	個	0.0	-	0.0	
照明系統	(3)採用14W T5 燈管電子式安定器日光燈具	56	盞	0.0	W	1.0	
照明系統	(4)採用28W T5 燈管電子式安定器日光燈具	9	盞	0.0	W	1.0	
照明系統	(6)汰換出口與避難指示燈為省電LED應用產品	0	組	0.0	W	0.0	
公用事務設備	(1)電熱飲水機設可程式時間開關	0	台	0.0	-	0.0	
公用事務設備	(2)裝設太陽能熱水器	0	台	0.0	kcal/hr	0.0	
公用事務設備	(3)電熱水器汰換為高效率熱泵系統	0	台	0.0	kcal/hr	0.0	

4-1用水資料填報 - 用水資料申報

年度總用水量	96年	97年	98年	99年	100年	101年	102年	103年	104年
單位:度	38793	41494	45594	21519	9645	6123	7263	5403	5904

序號	水號	水號來源	收據月份	用水度數(度/年)	分攤比例(%)	分攤用水量(度/年)	扣除用水量(度/年)	備註
1	23749718400	臺灣自來水公司	104/1-12	5904	100.0	5904	0	
2	合計			5904		5904	0	

● 年度節約率(%) : -9.27%
 ● 累積節約率(%) : 84.78%

● : 達成用水個別目標2% ; ● : 未達成用水個別目標2%
 ● : 達成104年用水總體目標12% ; ● : 未達成104年用水總體目標12%

用水正(負)成長原因

請詳述原因(限500字以內)

正成長

- 單位搬遷(擴編)
- 新增(整建、拆除)
- 業務量增加
- 水管破裂(漏水)
- 人員及設備增加
- 其他

負成長

- 汰換設備
- 設置雨水回收(供澆灌、洗滌用)
- 單位搬遷(整併)
- 人員減少
- 其他

註：用水正(負)成長超過50%，請提報原因說明(至少50字)

4-2用水資料填報 - 其他水源資料

其他水源別

簡易自來水	未使用未使用
簡易自來水：自來水法第17-1條本法所稱簡易自來水事業，係指自行開發水源或經合法取得水權，且自行設置及管理簡易供水處理系統，作為自來水使用	
地下水(井水)	未使用未使用
雨水	有使用但未計量有使用且水錶計量
中水(回收水)	有使用但未計量有使用且水錶計量
其他	有使用但未計量有使用且水錶計量

用紙資料填報 - 用紙資料填報

公文線上簽核績效指標	98年	99年	100年	101年	102年	103年	104年
%	-	-	-	-	-	0	87

電子收文	紙本轉線上簽核數	自創簽稿數	線上簽核數	線上簽核比率(%)
4845	0	288	4476	87

年度統計	98年	99年	100年	101年	102年	103年	104年

包	-	-	-	-	-	2020	370
---	---	---	---	---	---	------	-----

用紙資料統計

是否採用雙面用紙	否	
紙張尺寸	數量(包)	備註
A3	80	
A4	150	
A5	0	
A6	0	
B4	140	
B5	0	
B6	0	

[列印PDF](#)

【政府網站資料開放宣告】 [填報單位首頁](#) | [填報作業首頁](#) | [管考查詢首頁](#) | [回前頁](#) | [更改密碼](#) | [登出](#)



諮詢專線》財團法人台灣產業服務基金會 | 電話：(02)2706-6306 | 傳真：(02)2706-4404 | Email信箱
建議使用瀏覽器IE10.0以上版本·瀏覽解析度1024x768以上·以獲得最佳瀏覽模式
版權所有·轉載必究©2013經濟部能源局All Rights Reserved.